

Arte y ciencia van de la mano. Inspiración y talento creador son capaces de formular su discurso gracias al conocimiento adquirido a base de la dedicación, estudio y trabajo que, con sensibilidad e inteligencia, luego son llevados a la práctica, poniéndose al servicio de la obra. La prueba de que no existe una brecha que distinga uno de la otra, pese a la idea de separación que se nos ha impuesto durante mucho tiempo, la tenemos en la extraordinaria obra de Carmen Mendoza a la que nos podemos acercar en esta muestra retrospectiva.

El Edificio Histórico de la Universidad de Oviedo tiene la suerte de acoger una nueva muestra de una artista que es miembro de nuestra comunidad y que, generosamente, siempre nos ha permitido disfrutar de la evolución de una expresión artística que conjuga con natural maestría la sinergia entre ciencia y arte.

Santiago García Granda  
Rector



Universidad de Oviedo  
*Universidá d'Uviéu*  
*University of Oviedo*

### CLAUSTRO ALTO DEL EDIFICIO HISTÓRICO

San Francisco, 1  
Oviedo/Uviéu

#### HORARIO DE VISITAS

Lunes a viernes de 10:00 h a 20:00 h

Sábado de 10:00 h a 19:00 h

Domingo de 10:00 h a 13:00 h

Inauguración 15 de mayo a las 19:00 h

# SINERGIAS



## Carmen Mendoza

Del 15 de mayo al 30 de junio de 2019



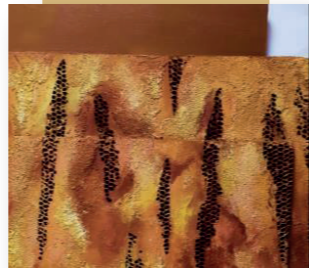
## Carmen Mendoza

Con formación en una ciencia empírica, la Biología, Carmen aplica desde hace tres décadas, la observación y la experimentación a su actividad en el campo de la plástica. En la presente exposición nos encontramos ante tres agrupaciones bien diferenciadas en cuanto a técnica, composición, formas y espacios. Se puede decir que en cada una de ellas se establecen fuertes SINERGIAS entre la materia y el color.

## Cromatismos

Pintados para este evento, en los que explora las posibilidades de la pintura acrílica en simbiosis con toques o masas de materia mineral. Obras abstractas en las que se pretende atrapar luz y color, huyendo de la figuración para transmitir espiritualidad y sosiego. Dominan las de bastidor cuadrado, con fondos cremosos ricos en veladuras y atravesados por líneas oscuras y manchas informes en tonos que emulan a resinas fósiles (Ámbar). Se presentan también obras en formato rectangular, donde los fondos claros, azules o rojos son atravesados en su parte central por pequeños trazos de pintura, arenas o antracita y carborundum (Confluencias), mientras que en otras obras de esta serie masas de pintura y arenas se expanden en diferentes direcciones a partir de un “cuadrado” central (Fugas).

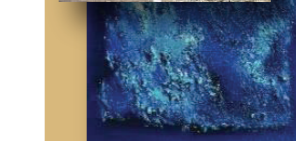
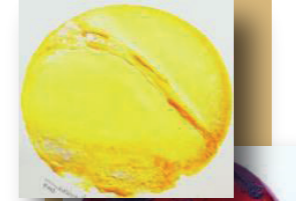
La pintura acrílica, dadas sus posibilidades de combinación con otros materiales, se convierte en manos de Carmen en un excelente vehículo para generar impactos visuales a través de sutiles o fuertes cromatismos.



## Reciclajes

Una selección de la extensa serie “Geometrías cromáticas”<sup>1</sup> (1993-2019) en las que el protagonista es el cartón de embalaje trabajado sobre madera a diferentes niveles para generar pseudo-esculturas. Son cuadros constructivistas, muy personales, donde la abstracción geométrica se carga de significado. Secciones acanaladas de las planchas de cartón se mantienen intactas, se degradan o llegan incluso a desaparecer, creando un juego de texturas que se enriquecen con masas de pintura y con los matices suaves del ocre o la viveza del rojo. En la mayoría de los expuestos las formas se yuxtaponen, se repliegan sobre si mismas o se despliegan hacia el entorno. La misma idea de superposición de formas aparece en obras más recientes, donde el cartón ondulado pierde protagonismo a favor del cartón en nido de abeja. Fragmentos de celdillas crean islas que destacan solitarias sobre cuadrados y rectángulos, invadiendo en ocasiones espacios contiguos.

En resumen, en esta serie, espacio, forma, materia y color establecen SINERGIAS complejas para transmitir mensajes. La necesidad de reciclaje para la conservación de nuestro mundo está claramente presente, gracias a la creación de relieve pictórico a partir de cartón desechado. Por otro lado, pliegues, islas solitarias y expansiones se utilizan como metáfora de la necesidad equilibrada de introspección e interacción con nuestro entorno.



## Obra sobre papel

Recoge una selección de las series “Matices del gualda”<sup>1</sup> y “Círculos matéricos”<sup>1</sup> en las que sobre papel rectangular se muestran círculos ricos en pintura y materia (cola, arena y papel charol en el primer caso y arenas o carborundum en el segundo). También, se muestran trabajos representativos del libro digital “Materia del tiempo”. Son obras abstractas, informalistas, que tienen como denominador común llevar incorporadas “tierras diversas” y que reducen la imagen a sus componentes visuales básicos. El formato (rectángulo o cuadrado) puede estar dividido en dos partes, una porta la materia y es rica en textura y tonos; la otra representa al espacio y solo contiene óleo del mismo color y tono que la materia.

En una etapa de su vida, Carmen Mendoza decidió utilizar la expresión artística como contrapunto a su profesión netamente pragmática y como “catarsis” frente a los reveses que la vida invariablemente nos depara. En esta exposición, con sensibilidad y buen hacer, Carmen establece alianzas entre materia y color y enaltece material desechable hasta elevarlo a la categoría de arte.

**María Rosario Rodicio Rodicio**  
Catedrática de Microbiología  
Licenciada en Historia del Arte

<sup>1</sup> <http://carmendoza42.wixsite.com/obraplastica/series>

Fragmentos de Cromatismos

Fragmentos de Reciclajes

Selección de obras sobre papel